

RUHENS

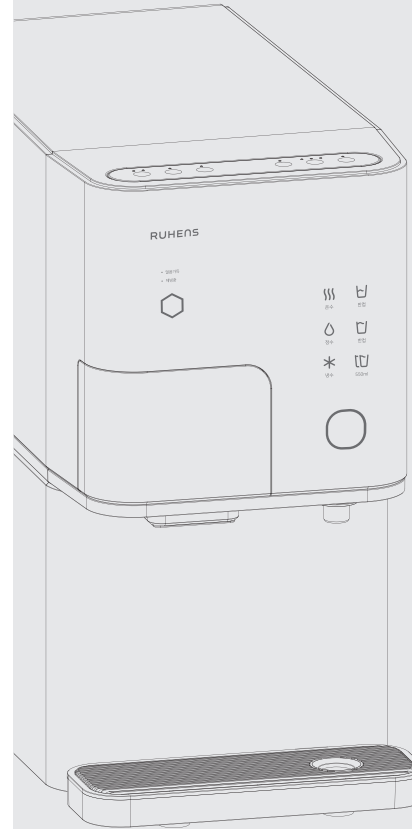
제조원·판매원 : 주식회사 원봉

콜센터 : 1577-8399

RUHENS

루헨스 얼음 냉온 정수기 사용설명서

WHP-2500



◆ 반드시 읽어두셔야 될 부분입니다.

- 안전을 위한 주의사항 2~7

◆ 알아보기

- 제품의 특징 8~9
- 각 부분의 명칭 10
- 정수 시스템 11
- 기능조작/표시부 12~15
- 정수기 사용방법 16~21
- 필터 교체방법 22
- 제품 이상시는 이렇게 23~24
- 청소방법 및 청소주기 25
- 제품규격 26
- 제품보증서 27

※ 고객의 안전과 제품의 올바른 사용을 위해 설명서를 꼭 읽어보세요.
※ 이 사용설명서에는 제품 보증서가 들어있으므로 잘 보관해주시기 바랍니다.
※ 순정품이 아닌 필터를 사용하였을 경우 기능상의 문제는 책임질 수 없습니다.



주식회사 원봉

안전한 사용을 위한 주의사항

다음 지시되어 있는 사항 등은 제품을 안전하고 정확하게 사용하여 예상치 못한 위험이나 손해를 예방하기 위한 것이므로 반드시 지켜주시기 바랍니다.

안전과 관련된 주의사항은 잘못 사용하면 예상되는 위험과 손해의 크기 정도 그리고 위험발생의 긴급 정도에 따라서 다음과 같이 구분하고 있습니다.

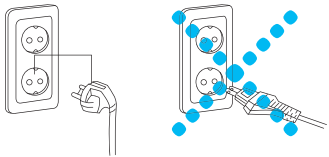
- ⚠ 위험** : 지시한 내용이 지켜지지 않으면 사망 또는 중대한 상해가 예상되는 경우.
- ⚠ 경고** : 지시한 내용이 지켜지지 않으면 상당한 신체 상해 또는 물적 손해가 예상되는 경우.
- ⚠ 주의** : 지시한 내용이 지켜지지 않으면 경미한 신체 상해 또는 물적 손해가 예상되는 경우.

⚠ 이 그림기호는 위험을 끼칠 우려가 있는 사항과 조작에 대하여 주의를 환기시키기 위한 기호입니다. 이 기호가 있는 부분은 위험발생을 피하기 위하여 주의깊게 읽고 지시에 따라야 합니다.

전원 주의사항

⚠ 위험 본 제품은 반드시 교류 220V 외에는 사용하지 마십시오.

※ 감전 및 화재의 원인이 됩니다.



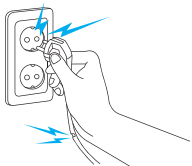
⚠ 위험 전원플러그에 묻어있는 먼지나 이물질은 깨끗이 닦고 사용하세요.

※ 감전 및 화재의 원인이 됩니다.



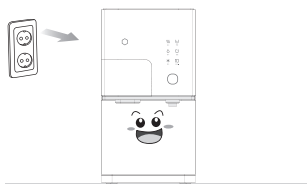
⚠ 위험 전원플러그가 파손되었거나 흔들릴 때는 사용하지 마세요.

※ 감전 및 누전, 화재의 원인이 됩니다.
※ 전원플러그 파손 시 구입처 및 서비스센터에 문의하여 교환 하십시오.



⚠ 위험 필터교체 시 전원코드를 뽑은 후 교체하여 주십시오.

※ 감전의 원인이 됩니다.

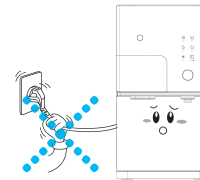


안전한 사용을 위한 주의사항

전원 주의사항

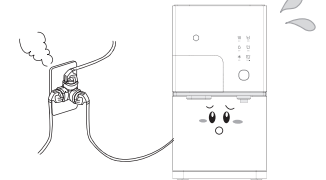
⚠ 위험 전원플러그를 무리하게 구부리거나 묶거나 잡아당기지 마세요.

※ 감전이나 쇼트로 인해 화재의 원인이 됩니다.



⚠ 위험 콘센트 (멀티 탭) 사용 시 정격 16A 이상의 단일 전원으로 사용하세요.

※ 문어발식 배선은 콘센트부가 이상과열 되어 화재의 원인이 됩니다.



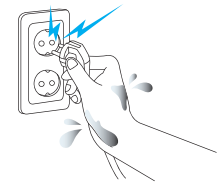
⚠ 위험 전원코드를 임의로 가공하여 연결하지 마세요.

※ 감전 및 화재의 위험이 있습니다.
※ 전원 코드가 파손된 경우에는 위험요소를 피하기 위해 제조자나 그 대리점 또는 유자격자가 코드를 교체해야 합니다



⚠ 위험 전원플러그를 콘센트에 꽂거나 뺄 때는 손의 물기를 반드시 제거한 후 전원플러그를 꽂거나 빼주세요.

※ 감전의 원인이 됩니다.



설치시 주의사항

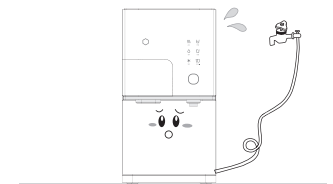
⚠ 위험 낙수, 우수, 목욕탕, 샤워실, 옥외 등 제품에 물이 닿거나 습기가 많은 장소에는 설치하지 마십시오.

※ 감전 및 화재, 고장의 원인이 됩니다.



⚠ 위험 급수호스가 꼬이거나 꺾이게 하지 마십시오.

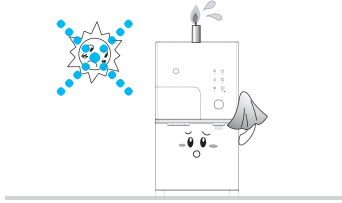
※ 누수 및 누전의 원인이 됩니다.



설치 시 주의사항

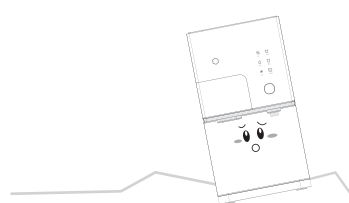
주의 화기나 직사광선은 피하십시오.

※ 제품외관 변형의 원인이 됩니다.



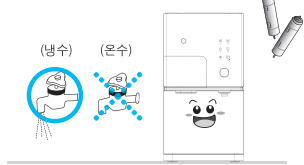
주의 단단하고 평평한 곳에 수평을 맞추어 설치하십시오.

※ 제품고장의 원인이 됩니다.



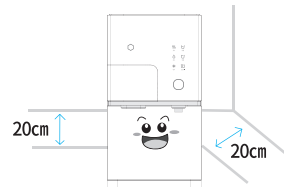
주의 제품은 반드시 냉수배관에 연결하십시오.

※ 필터손상의 원인이 됩니다.
 ※ 배관 설치 시 기기와 함께 공급된 새 호스 세트
 를 사용하여야 하며 낡은 호스 세트는
 재사용하지 않는 것이 좋습니다.



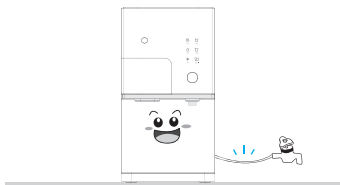
주의 설치위치는 벽면에서 20cm이상 띄워 설치하십시오.

※ 제품고장의 원인이 됩니다.



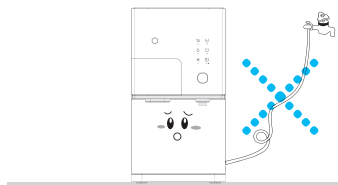
위험 배수용 튜빙을 흔들리지 않게 단단히 고정해주세요.

※ 배수되어 버려지는 물이 다른 곳으로 튀거나
 흐를 수 있습니다.



주의 배수 튜빙의 높이를 제품보다 높게 설치하거나
 튜빙의 길이를 10m 이상 길게 연결하지 마세요.

※ 배수가 되지 않아 물이 넘칠 수 있습니다



사용 시 주의사항

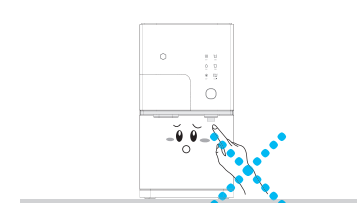
위험 기계실내에 날카로운 철사나
 드라이버를 넣지 마십시오.

※ 제품고장 및 감전의 원인이 됩니다.



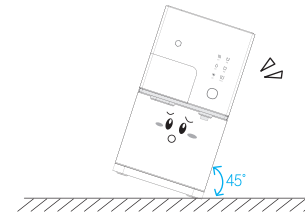
경고 온수물이 뜨거우므로 손에 닿지않게 하십시오.
 (온수기능 적용모델에 한함)

※ 화상의 원인이 됩니다.



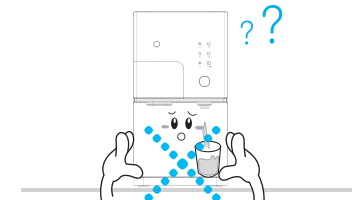
주의 제품 운반 시에는 45도 이상
 기울이지 마십시오.

※ 제품고장의 원인이 됩니다.



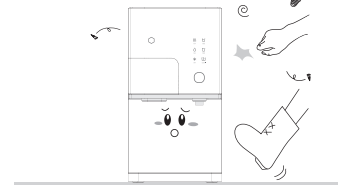
주의 제품 가동중에는 제품을 이동하지 마십시오.

※ 제품고장의 원인이 됩니다.



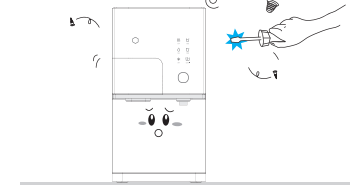
위험 제품에 심한 충격을 주지 마십시오.

※ 제품의 고장 및 파손, 감전의 원인이 됩니다.



위험 제품을 함부로 분해, 수리하지 마십시오.

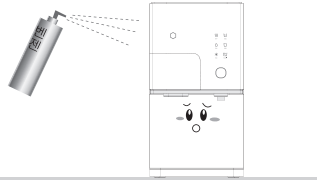
※ 화재 및 감전의 위험이 있습니다.



안전한 사용을 위한 주의사항

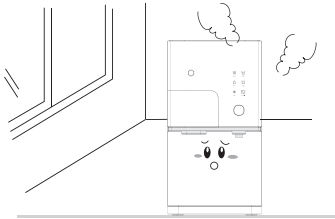
! 위험 화기, 가연성 물질(에테르, 벤젠, 왁스, 알코올, 약품, 가연성 스프레이, 살충제, 방향제 등), 인화성 물질(양초, 램프 등)을 제품 근처에서 사용하거나 보관하지 마십시오.

※ 제품변색이나 벗겨짐의 원인이 되고, 상해 또는 화재의 원인이 됩니다.



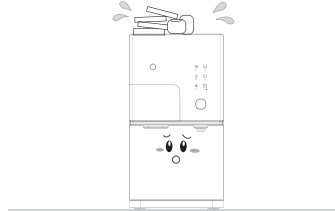
! 위험 가스(냉매)가 새 때는 제품이나 전원 코드를 만지지 말고 즉시 창문을 열어 완전히 환기하세요.

※ 이 제품은 가연성 냉매인 R-600a(이소 부탄)가 사용되었으며, 제품 설치, 이동, 사용 중 심한 손상으로 가스가 새 경우 불꽃이 튀면 화재, 폭발, 상해의 원인이 됩니다.



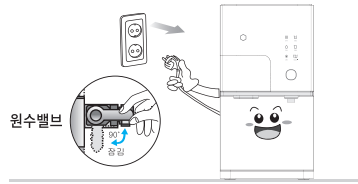
! 주의 제품에 무거운 물건을 올려놓지 마십시오.

※ 제품파손의 원인이 됩니다.



! 위험 재 사용시 원수밸브를 열고, 정수/냉수/온수를 0.5ℓ 이상 버리고 사용하십시오.

※ 누수 및 화재의 원인이 됩니다.



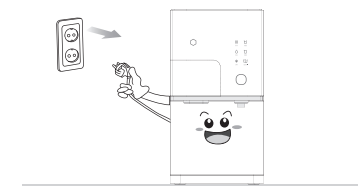
! 주의 얼음을 사용할 때에는 용기를 얼음토출구에 가깝게 대어 얼음이 다른 곳으로 튀지 않도록 하세요.

※ 떨어지는 얼음에 의해 용기 안의 내용물이 될 수 있습니다



! 위험 수돗물 단수 시 전원플러그를 뽑아주십시오.

※ 제품고장의 원인이 됩니다.



안전한 사용을 위한 주의사항

• 제품을 일시불로 구매하신 고객님 또는 렌탈서비스 종료가 되어 소유권이 고객님께 이전되신 고객님께서서는 당사의 서비스센터를 통하여 필터교체 및 A/S 이용을 권장합니다. 정수기는 주기적인 점검을 통하여 관리가 이루어져야 하는 제품입니다.
(주)원봉의 관리가 아닌 개인 또는 제3자를 통한 관리를 받으시던 중 발생하는 모든 사고에 대해서는 당사에서 책임질 수 없습니다.



- 본 정수기는 신체, 감각, 정신 능력이 결여되어 있거나 경험과 지식이 부족하여 감독이나 지시 없이는 안전하게 기기를 사용할 수 없는 사람(어린이 포함)이 사용하도록 만들어지지 않았습니다.
- 본 정수기는 가정용 및 이와 유사한 용도로 사용하도록 설계되었습니다.
- **어린이가 본 정수기를 가지고 놀지 않도록 어린이를 지도하여 주시기 바랍니다.**
- 제품 에너지효율등급 안내 : 에너지소비효율등급라벨에 명기된 에너지비용과 실제 에너지비용은 소비자가 실제로 제품을 사용하는 횟수, 시간, 전기요금인상 등의 변동에 따라 달라질 수 있습니다.

! 경고 본 얼음정수기는 가연성 가스인 이소부탄/R-600a를 냉매로 사용하고 있어, 얼음정수기의 폐기 시 반드시 관할 주민센터 또는 전문 폐기업체에 연락하여 폐기해야 합니다.

! 주의 폐기전 제품 및 정수 필터 처리시 지정된 처리 절차(관할 주민센터 또는 전문 폐기업체로 연락)에 의해 폐기하십시오.

※ 환경오염의 원인이 됩니다.

제품 설치 시 설치부품은 당사 순정품을 사용하십시오. (급수호스, 원수밸브, 정수필터 등)

※ 누수 및 제품 파손의 원인이 됩니다.

필터교체 시 당사 순정품 필터를 사용하십시오.

※ 수질 및 물맛 이상의 원인이 됩니다.

겨울철 동파사고의 우려가 있는 장소에 설치하지 마십시오.

제품의특징

◆ 5단계 필터 시스템

오염물질은 완벽하게 제거하고, 건강에 유익한 성분은 그대로 남아 미네랄 밸런스를 유지시켜주는데 도움을 줍니다.

- MICRO CARBON 필터 : 철, 알루미늄, 수은 등 중금속과 5 μ m 이상 오염물질, 잔류 염소 제거
- NANO FACT PLUS 필터 : 대장균 및 박테리아 노로바이러스 제거
- POST CARBON BLOCK 필터 : 불쾌한 냄새 유발 성분 및 잔류 염소를 한 번 더 제거

◆ 에어리스 직수

냉수, 온수, 정수, 얼음까지 스테인리스 직수관을 적용, 외부 공기를 원천 차단해 신선하고 위생적인 물을 마실 수 있습니다.

◆ 트리플 UV케어

세균 번식이 쉬운 취수코크와 얼음토출구, 얼음 저장고까지 트리플 UV 케어 시스템을 적용해 케어합니다. 자동 UV케어는 물론 원할 때마다 셀프 케어가 가능해 안심을 더했습니다.

◆ 무브 제빙 시스템

미세한 파동을 이용한 무브 제빙 시스템으로 단단하고 깨끗한 얼음을 만듭니다. 스테인리스 재질을 사용해 위생적이고 믿을 수 있는 얼음을 만들 수 있습니다.

◆ 듀얼 사이즈 얼음 제조

대, 소 두 가지의 얼음 크기를 선택할 수 있어 사용처에 맞는 얼음 사용이 가능합니다.

◆ 듀얼 얼음량 감지 센서

얼음저장고의 얼음양을 확인할 수 있는 얼음 감지 센서로 얼음 잔여량을 확인할 수 있습니다.

◆ 유로관 세척 기능

물로 냉수, 온수, 정수의 유로관을 깨끗하게 클리닝해주는 세척 기능을 적용했습니다. 유로 속 남아있는 물을 배출해 더욱 안심하고 사용할 수 있으며, 자동 및 셀프 세척까지 가능합니다.

◆ 정량 출수 기능

상황에 맞춰 120ml(반컵), 약250ml(한컵), 약550ml를 출수해 편리하게 사용이 가능합니다.

◆ 다이렉트 히팅/쿨링 시스템

다이렉트 쿨링 시스템으로 정수된 4~12°C의 신선한 냉수를,
다이렉트 히팅 시스템으로 최대 80°C의 뜨거운 온수를 연속으로 사용할 수 있습니다.
온수를 사용할 때만 히터가 동작해 환경과 전기세까지 생각했습니다.
-3단계 온수 조절 기능 : 50°C(분유), 70°C(녹차), 80°C(라면, 커피)

제품의특징

◆ 아이의 안전을 생각한 차일드락 기능

얼음 토출 및 온수 선택 기능을 비활성화하는 차일드락 기능으로 안전하게 사용할 수 있습니다.

◆ 설정 잠금 기능

자주 사용하지 않는 기능인 얼음크기, UV케어, 세척, 온수온도 기능 잠금으로 원하는 설정을 유지할 수 있습니다.

◆ 분리형 취수 코크

오염되기 쉬운 취수코크를 분리하고 세척할 수 있어 위생적으로 사용할 수 있습니다.

◆ 에너지효율 1등급

환경을 생각하는 에너지효율 1등급 제품으로 전기세 걱정을 덜어드립니다.

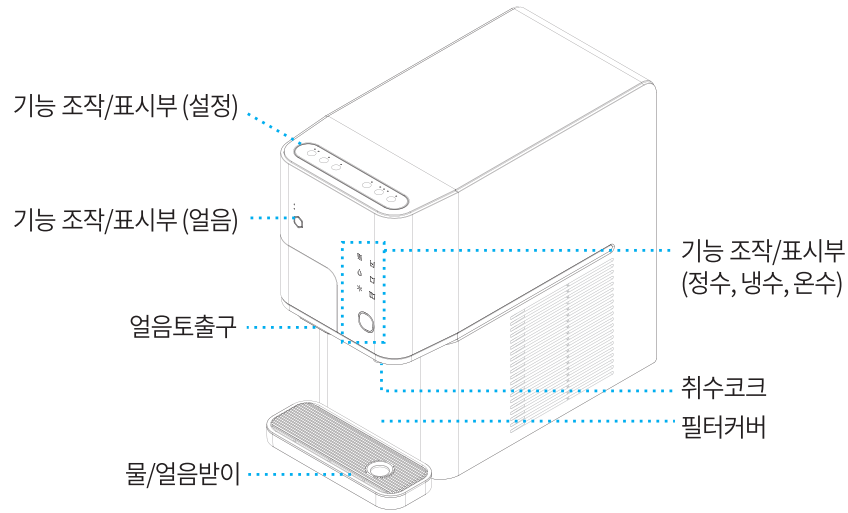
◆ 조리수 밸브 사용

정수된 물을 연결해 싱크대에서도 깨끗하게 정수된 물을 사용할 수 있습니다. (옵션)

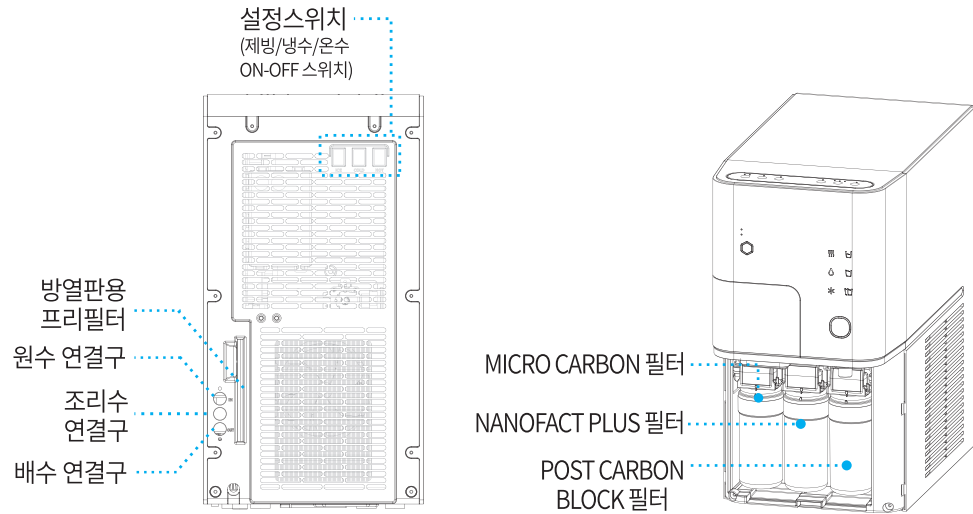
◆ 누수 방지 기능

누수 감지 센서가 제품 내부의 누수 발생을 24시간 모니터링 해 누수 감지 시 원수를 차단해 안전한 사용이 가능합니다.

각 부분의 명칭



<앞>



<뒤>

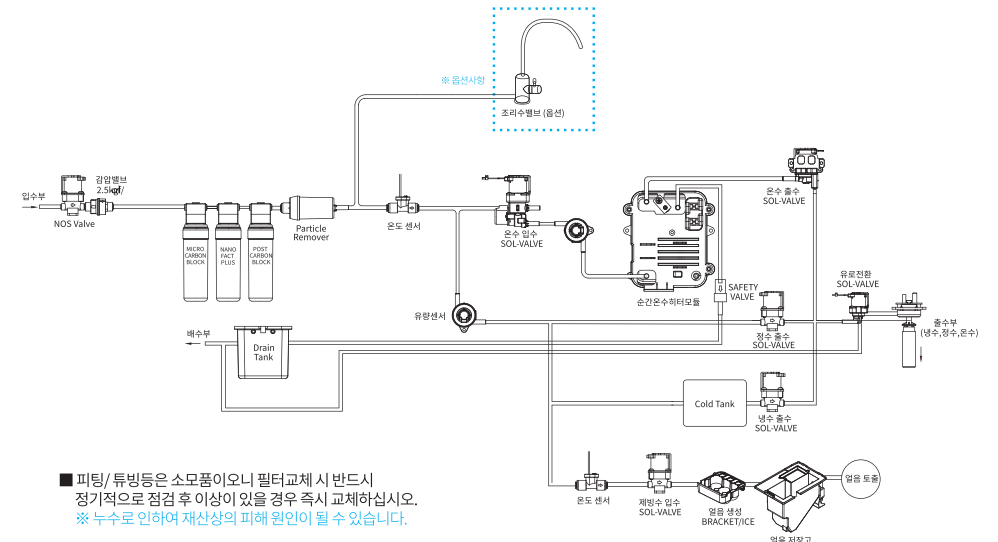
<내부>

정수 시스템

필터의 기능 및 교체시기

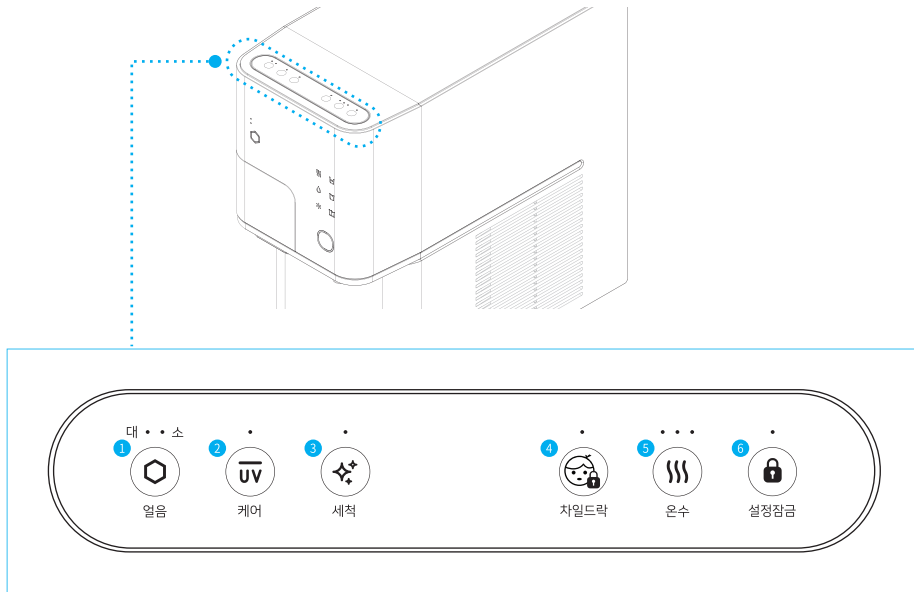
구분	1단계	2단계	3단계
필터	MICRO CARBON 필터	NANOFACT PLUS 필터	POST CARBON BLOCK 필터
교체시기	약 4개월	약 12개월	약 12개월
여과제	압축활성탄	셀룰로오즈 + 압축활성탄	압축활성탄
정수성능	5 μ m 이상의 오염물질 제거 및 잔류 염소 성분 제거	대장균 및 박테리아, 노로바이러스 제거 및 맛 개선	잔류염소와 휘발성 유기화합물을 제거하고 물 맛을 좋게 합니다.

정수흐름도



- 피팅/ 튜빙등은 소모품이오니 필터교체 시 반드시 정기적으로 점검 후 이상이 있을 경우 즉시 교체하십시오.
 ※ 누수로 인하여 재산상의 피해 원인이 될 수 있습니다.
- 원수 입수 조건 : 최소 147 kPa, 3.0ℓ/min 이상

상단 기능조작/표시부



1. 얼음크기 조절버튼 및 표시등

- ① 버튼을 터치하여 얼음크기를 조절할 수 있습니다.
- ② 선택한 크기에 맞게 표시등이 점등합니다.

※ 기본은 '대'로 선택되며, 터치할 때마다 변경됩니다. (소 ▶ 대 ▶ 소 ▶ 대 ▶ 반복)

2. 케어

- ① 버튼을 터치하여 UV케어 동작을 설정할 수 있습니다. UV 케어 동작이 설정되면 표시등이 점등합니다.
- ② UV 케어 동작은 취수코크, 얼음저장고, 얼음토출부위에 UV를 자동으로 조사하여 관리하는 기능이며, 동작 중에 표시부가 점멸합니다.

③ UV케어 자동 설정

- 초기 설치 시 UV케어가 자동으로 설정되어 있습니다.
- 자동 설정 시 주기적(매 2시간마다)으로 UV케어 동작합니다.
- 자동설정을 끄거나 다시 켜기 위해서 UV케어 버튼을 5초간 터치하세요. 이때 표시부가 점등/소등합니다.

④ UV케어 수동 동작

- UV케어 자동 설정 중에는 수동 동작을 실시할 수 없습니다.
- UV케어 표시부가 꺼진 상태에서 UV케어 버튼을 1초 이상 터치할 경우 UV케어 동작합니다. 이때 표시부가 점멸합니다.

⑤ UV케어 동작 중에도 정수/온수/냉수, 얼음 토출기능을 사용할 수 있습니다.

3. 세척

- ① 버튼을 터치하여 세척 동작을 설정할 수 있습니다. 세척 동작이 설정되면 표시등이 점등합니다.
- ② 세척 동작은 정수/냉수/온수에 고여있는 물을 자동으로 배수하는 동작이며, 동작 중에 표시부가 점멸합니다.
- ③ 세척 자동설정
 - 초기 설치 시 세척기능이 자동으로 설정되어 있습니다.
 - 자동 설정 시 주기적(매 24시간마다)으로 세척 동작하며, 전원 인가 후 12시간 후부터 동작합니다.
 - 자동설정을 끄거나 다시 켜기 위해서 세척 버튼을 5초간 터치하세요. 이때 표시부가 점등/소등합니다.

④ 세척 수동 동작

- 세척 자동 설정 중에도 수동 동작을 실시할 수 있습니다.
- 세척 버튼을 1초 이상 터치할 경우 세척 동작합니다. 이때 표시부가 점멸합니다.

⑤ 세척 동작 중에는 정수/온수/냉수 기능을 사용할 수 없습니다.

⑥ 동작 중인 세척 기능을 종료하고자 할 경우에는 세척 버튼을 1초이상 터치할 경우 정지합니다.

4. 차일드락

- ① 어린이 보호용 잠금 기능으로 온수 동작 버튼과 얼음토출 버튼이 동작하지 않습니다.
- ② 버튼을 5초간 터치하여 차일드락의 설정/해제가 가능합니다.

5. 온수온도설정

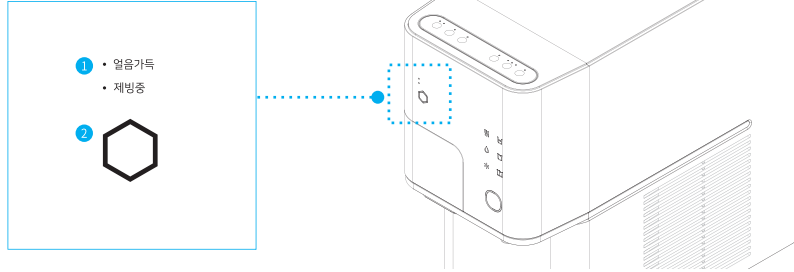
버튼을 터치하여 원하는 온수 온도를 설정할 수 있습니다.

※ 왼쪽 표시등 - 50°C / 중앙 표시등 - 70°C / 오른쪽 표시등 - 80°C

6. 설정잠금

- ① 자주 사용하지 않는 기능에 대해 잠금 설정을 함으로써 편리하게 사용할 수 있습니다.
 - 얼음크기, UV케어 자동설정, 세척 자동설정, 차일드락, 온수온도
- ② 버튼을 5초간 터치하여 설정잠금의 설정/해제가 가능합니다.

전면 기능조작/표시부

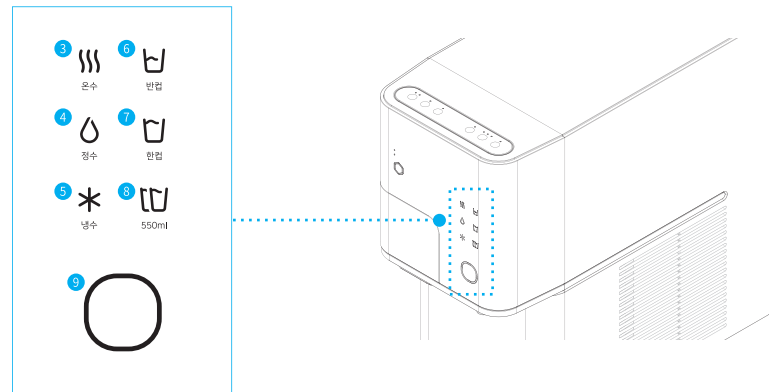


1. 얼음저장량 표시등

얼음저장고의 얼음량에 따라 얼음가득/제빙중 LED가 점등합니다.

2. 얼음토출 버튼 및 표시등

- ① 버튼을 연속적으로 터치하면 얼음을 토출할 수 있습니다.
- ② 버튼을 터치할 경우 부저음과 함께 얼음이 나옵니다.



3. 온수 선택 버튼 및 표시등

버튼을 터치하면 온수 선택 표시등이 점등하며, 온수를 출수할 수 있습니다.

4. 정수 선택

버튼을 터치하면 정수 선택 표시등이 점등하며, 정수를 출수할 수 있습니다.

5. 냉수 선택

버튼을 터치하면 냉수 선택 표시등이 점등하며, 냉수를 출수할 수 있습니다.

※ 기본 설정으로 설정되어 있어, 다른 온도의 출수가 완료되면 냉수로 선택됩니다.

※ 제품 출하시 냉수가 기본설정으로 되어 있습니다. 정수를 기본설정으로 변경하고자 할 때에는 정수선택 버튼을 5초간 터치할 경우 부저음과 함께 변경되며, 냉수/온수를 출수한 이후 자동으로 정수가 선택됩니다.

6. 반컵 선택

버튼을 터치하면 반컵 선택 표시등이 점등하며, 이 때 취수버튼을 터치하면 반컵(120ml)으로 출수됩니다.

※ 기본 설정으로 설정되어 있어, 다른 정량 출수가 완료되면 반컵으로 선택됩니다.

※ 제품 출하시 '반컵'이 기본설정으로 되어 있습니다. 한컵 이하 550ml를 기본설정으로 변경하고자 할 때에는 한컵, 550ml 버튼을 5초간 터치할 경우 부저음과 함께 변경되며, 정수/냉수/온수를 출수한 이후 자동으로 기본 설정된 용량이 선택됩니다.

7. 한컵 선택

버튼을 터치하면 한컵 선택 표시등이 점등하며, 이 때 취수버튼을 터치하면 한컵(250ml)으로 출수됩니다.

8. 550ml 선택

버튼을 터치하면 550ml 선택 표시등이 점등하며, 이 때 취수버튼을 누르면 550ml가 출수됩니다.

9. 출수

① 버튼을 터치하면 물이 나옵니다.

② 출수 중 표시등은 점멸합니다.

■ 정량 출수 : 용량 버튼으로 정량 선택 후 출수 버튼을 1회 터치하면 선택된 용량으로 출수됩니다.

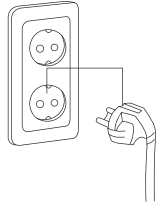
■ 연속 출수 : 출수 버튼을 2초간 길게 터치하면 1,500ml만큼 출수됩니다.

※ 정량/연속 출수 중 출수 버튼을 터치하면 즉시 출수가 멈춥니다.

※ 아래의 사용 방법을 반드시 숙지 하신 후 사용하시기 바랍니다.

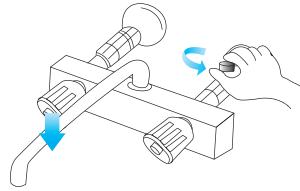
1. 전원콘센트에 전원플러그를 연결하세요.

※ 교류 220V 전원을 꼭 확인하시고 연결하세요.



2. 원수밸브를 열어주세요.

※ 원수밸브가 잠겨있으면 정수기가 작동되지 않습니다.
(장시간 외출을 제외하고는 열려있는 상태로 사용하세요.)



1) 정수 사용 방법



- ① 정수 선택 버튼을 터치하면 정수 표시등이 점멸됩니다.
- ② 출수 버튼을 터치하면 출수 표시등이 깜빡이며 정수된 깨끗한 물이 나옵니다.
※ 별도의 용량 선택 없이 출수 버튼을 1회 터치하면 반컵(120ml)의 물이 나옵니다. 출수 중 출수 버튼을 다시 터치하면 출수가 정지됩니다.

2) 냉수 사용 방법



- ① 전면 냉수 표시등이 점등상태이면 냉수 기능이 동작합니다.
※ 제품 후면의 냉수스위치가 ON 상태일 경우 냉수기능이 동작합니다. 냉수기능 설정 약 30분 후부터 냉수를 사용할 수 있습니다.
- ② 냉수 선택 버튼을 터치하면 냉수 표시등이 점멸됩니다.
- ③ 출수 버튼을 터치하면 출수 표시등이 깜빡이며 시원한 물이 나옵니다.
※ 최초 설치 시 냉수 출수하여 물이 나오는지 반드시 확인하세요.

3-1) 온수 사용방법



- ① 전원인가 후 온수선택 버튼을 누르고 출수 버튼을 누르면 초기 온수 배수 기능이 켜지며, 온수 500ml를 배수합니다.
※ 최초 설치 시 제품의 고장 방지를 위해 초기 온수 배수를 해야만 온수 기능이 활성화 됩니다.
※ 제품 후면 배수에 튜빙을 반드시 연결되어야 합니다.
※ 제품 후면의 온수스위치가 ON 상태일 경우 온수기능이 동작합니다.
- ② 제품 상단의 온수 버튼을 터치하여 원하는 온도를 선택한 후 온수 선택 버튼을 터치하여 온수를 선택합니다.
- ③ 출수 버튼을 터치하면 출수 표시등이 깜빡이며 온수가 나옵니다.
※ 순간온수방식으로 온수 출수 시 히터를 가열하는 예비 시간으로 인해 최대 10초 가량 출수 지연이 발생할 수 있습니다.
※ 온수 출수 시 뜨거운 물에 의해 화상을 입을 수 있으니 컵을 출수구 가까이 대고 사용하시기 바랍니다.



주의 조리수 사용 시 온수 출수를 동시에 사용하지 마세요!!

- 동시에 사용하면 용량이 감소하여 제품 보호를 위해 온수 출수가 강제 정지됩니다. (저유량 감지 시 온수온도 선택 표시등 점멸)
- 저유량 감지 상태에서 다음 온수 사용 시 온수 기능 선택 후 출수 버튼을 터치하여 120ml의 물을 취수 하면 저유량 감지 모드가 해제되며 온수온도선택 표시등이 '고'에 점등되어 정상적으로 온수 사용이 가능합니다.

3-2) 온수 온도 선택방법

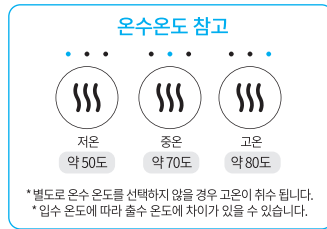


① 제품 상단의 온수 버튼을 터치하여 온수 온도를 선택합니다.

② 온수 버튼을 반복하여 터치하면 온수온도 표시등이 저/중/고에 변경 점등되며 온수 출수 온도를 선택할 수 있습니다.

※ 온수 버튼을 재터치할 때까지 선택된 온수 온도를 유지합니다.

※ 설정잠금 상태일 경우 온수온도선택이 불가능합니다. 설정잠금을 해제한 이후 온수 온도를 선택합니다.



4) 정량/연속 출수 사용 방법



① 정량 출수 방법

반컵, 한컵, 550ml 중 원하는 용량 버튼을 선택하여 출수 버튼을 터치하면 정량의 물이 나옵니다.

※ 기본 설정은 반컵(120ml)으로 설정되어 있습니다.

② 연속 출수 방법

출수 버튼을 2초간 길게 터치할 경우, 부저음 “땡” 출력되고 연속 출수(1,500ml)가 됩니다.

5-1) 제빙 기능



① 제품 후면의 제빙스위치가 ON 상태일 경우 제빙기능이 동작합니다. 제빙 기능을 ON했을 경우 얼음크기 표시등의 '대'가 켜집니다.
※ 얼음 크기 표시등의 '대'가 켜져 있습니다.

② 얼음 버튼을 터치할 때마다 '대', '소'가 변경됩니다.

6) 얼음 토출 방법



① 얼음 토출 버튼을 연속으로 터치하고 있는 동안 얼음이 나옵니다.

② 얼음저장고에 얼음이 적게 있을 경우 얼음이 나오는데 시간이 걸릴 수 있습니다. (제빙중 표시등 점등 상태)

7-1) 제빙 기능 ON/OFF

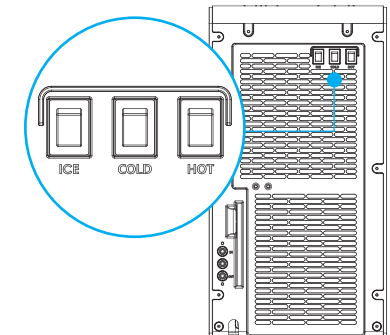
① 후면의 'ICE' 스위치를 조정하여 제빙 기능을 ON/OFF 할 수 있습니다.

② 제빙기능 OFF 시 상단의 얼음크기 표시부와 전면의 얼음저장량 표시부가 소등되며, 더 이상 얼음을 만들지 않습니다.

7-2) 냉수 기능 ON/OFF

① 후면의 'COLD' 스위치를 조정하여 냉수 기능을 ON/OFF 할 수 있습니다.

② 냉수 기능 OFF 시 전면 냉수LED가 소등되며, 냉수동작을 하지 않습니다.



7-3) 온수 기능 ON/OFF

① 후면의 'HOT' 스위치를 조정하여 온수 기능을 ON/OFF 할 수 있습니다.

② 온수 기능 OFF 시 전면 온수LED가 소등되며, 온수동작을 하지 않습니다.

8-1) 수동 UV 케어 동작 방법

※ 취수코크, 얼음 저장고, 얼음토출구는 주기적으로 자동 UV케어 동작합니다.
 ※ UV 케어 자동 설정 중에는 수동 동작을 실시할 수 없습니다.



- ① 제품 상단의 UV케어 버튼을 1초간 터치하면 ‘땡-땡’ 부저음과 함께 UV케어 표시등이 점멸하며, UV케어 동작을 실시합니다.
- ② 취수코크, 얼음저장고, 얼음토출구의 UV케어가 동시에 진행되며, 13분간 동작합니다.
 ※ UV케어 기능 동작 시 UV케어 표시등이 점멸합니다. (자동/수동 모두 해당)

8-2) 자동 UV 케어 ON/OFF



- ① UV케어 버튼을 5초간 길게 터치하면 ‘땡-땡’ 부저음과 함께 UV케어 표시등이 ON/OFF 됩니다.
- ② UV케어 표시등이 ON이면 자동 UV케어 기능 ON상태 이고, 표시등이 OFF면 자동 UV 케어 기능은 OFF 상태입니다.

9-1) 유로 세척 기능



- ① 최초 제품 설치 시, 자동 유로 세척 기능이 ON되며, 12시간 후 자동으로 세척 기능이 동작합니다.
 ※ 세척 기능 동작 시 세척 표시등이 점멸합니다.
 ※ 세척 기능 동작 중에는 출수 동작이 불가합니다.
- ② 최초 제품 설치 혹은 전원 재 인가하여 첫 자동 세척 기능이 동작한 이후 24시간마다 자동 세척 기능이 동작합니다.

9-2) 수동 유로 세척 동작 방법



- ① 제품 상단의 세척버튼을 1초간 터치하면 ‘땡-땡’ 부저음과 함께 세척 표시등이 점멸하고, 전면의 모든 표시등이 꺼집니다.
- ② 수동 유로 세척 동작 중 세척 버튼을 1초간 재터치하면 유로 세척 동작이 중지됩니다.
 ※ 세척 자동 설정 중에도 수동 동작을 실시할 수 있습니다.
 ※ 세척 동작 중에는 정수/온수/냉수 기능을 사용할 수 없습니다.
 세척 동작은 1분 이내에 완료됩니다.

9-3) 자동 유로 세척 ON/OFF



- ① 세척 버튼을 5초간 길게 터치하면 ‘땡-땡’ 부저음과 함께 세척 표시등이 ON/OFF됩니다.
- ② 세척 표시등이 ON이면 자동 유로 세척 기능 ON상태이고, 표시등이 OFF면 자동 유로 세척 기능 OFF상태입니다.

필터 교체방법

1. 필터교체 시에는 원수밸브를 잠가주세요.
2. 정수를 출수하여 필터와 배관에 남아있는 압력과 물을 제거하여 줍니다.
※ 압력을 제거하지 않을 경우 필터 분리 시 다량의 물이 쏟아질 수 있습니다.
3. 전원 플러그를 빼주세요.
4. 필터 커버를 열고 교체 필터를 들어 반 시계 방향으로 돌려 필터 헤드에서 분리합니다.
5. 새 필터의 보호 캡을 분리 후 필터 헤드에 시계방향으로 돌려 장착합니다.
※ 필터는 반드시 정수처리 순서에 맞게 조립하시기 바랍니다.
6. 원수 밸브를 열고 전원 플러그를 연결한 후 정수 출수 모드로 물을 약 10L 이상 출수하여 필터를 세척해줍니다.
※ 원수 밸브를 열었을 시 필터 조립 부위에서 물이 새는지 반드시 확인하여 주시기 바랍니다.

필터 교체 시에는 전원플러그를 빼주시고 원수밸브를 잠가주세요.

- 제품 초기 설치 시 또는 카본필터를 교체한 후에는 검은 가루가 나올수 있습니다. (정수 물맛을 좋게하는 활성탄의 가루가 유출된 것입니다.)
- 초기 제품설치 및 필터교체 시 반드시 Water Flushing을 최소 약 10L 이상 진행하여 흰물이나 거품, 검정물이 나오지 않을 때까지 물을 통수시킨 후 사용하십시오. (Water Flushing이란? 초기 필터를 사용할 때 필터의 이물질이나 분진 등을 물을 통과시켜 씻어주는 단계)

사용 전 확인 사항

- 필터는 교체시기에 맞추어 교체해 주십시오.
- 필터교체 시기가 늦어지면 정수량 감소 및 정수효과가 떨어집니다.
- 필터교체 주기는 수질상태나 물 사용량에 따라 차이가 있습니다.
- 필터의 구입 및 교체는 당사의 서비스센터에 연락하여 주십시오.(1577-8399)
- 물의 사용량이 적더라도 가급적 필터교체 시기에 맞추어 교체하는 것이 바람직 합니다.
- 유효정수량은 정수기 내부의 필터 등을 청소, 재생, 교체하지 않고 오염물질이 효과적으로 제거될 수 있는 최소한의 처리용량을 의미합니다.

제품 이상 시는 이렇게

※ 고장수리를 의뢰하시기 전에 아래 사항을 확인해보시고 그래도 이상이 있을 때는 관리점이나 서비스센터로 연락해주세요.

현상	예상원인	조치방법
냉수가 안됨	공급전원 낮음	공급전원이 220V 인가 확인하고 아니면 전원을 220V로 맞추어 주십시오.
	냉수램프 확인	제품 전면의 “냉수” 표시등이 켜져 있는지 확인하세요. 꺼져있을 경우 후면의 냉수스위치를 올려 냉수 기능을 설정하십시오.
물이 나오지 않음	필터수명 종료	필터교체 시기를 확인하고 서비스센터에 연락하십시오.
	수도물 단수	전원플러그를 뽑았다가 수도물이 나올 때 정수를 하여 사용하십시오.
	연결호스 꺾임	연결호스가 꺾인 부분이 있으면 그 부분을 펴 주십시오.
정량 출수량이 다르게 나올 경우		수도 수압이 낮을 경우 출수량이 적어질 수 있습니다 사용표준압력 2.5kgf/cm ² (245kPa)이상 권장 (수압이 낮은 지역에서는 저수조 타입 정수기 사용을 권장합니다.)
소음 발생 현상	정수기에서 물 흐르는 소리가 날 때	압축기 운전이 정지 또는 가동될 때 물 흐르는 소리가 납니다. 이것은 냉매가 흐르는 소리입니다. (고장이 아닙니다. 정수기 내부의 온도변화에 따라서 각종 부품이 수축/팽창될 때 “딱딱” 하는 소리가 날 수 있습니다.)
	온수 가열을 위한 히터소리가 날 때	온수 모델에서는 온수 가열 시 ‘부글부글’ 물 끓는 소리가 발생할 수 있습니다. (정상적으로 온수 기능이 동작하여 물이 끓는 소리로 고장이 아닙니다.)
제품에서 누수발생	조립(연결) 부위 불량	원수밸브를 잠근 후 작동을 중지시키고 서비스센터에 연락하여 주십시오.
불쾌한 맛이나 냄새 발생	3일 이상 장기간 미 사용시	냉수 탱크에 저장된 물을 비워 세척 후 사용하십시오
	부적합한 조건에서 장시간 보관	냉수 호스를 세척하고 탱크 내부를 세척하여 주십시오.
정수된 물에서 미세한 입자가 발생	급수 시 발생하는 기포임	정수를 10리터 이상 출수한 후 재사용하십시오. 이후에도 사라지지 않고 계속 존재하면 서비스센터로 연락하여 주십시오.

제품 이상 시는 이렇게

※ 고장수리를 의뢰하시기 전에 아래 사항을 확인해보시고
그래도 이상이 있을 때는 관리점이나 서비스센터로 연락해주세요.

현상	예상원인	조치방법
냉수는 나오는데 온수 안됨	온수 전원 표시등 확인	온수 전원이 켜져 있는지 확인 후 꺼져 있으면 제품 후면의 온수 스위치를 켜주세요.
	온수 온도 조절기 차단 또는 히터 불량	온수 전원을 끄고 서비스 센터에 연락하십시오 (온수 히터가 과열되면 수동 안전장치가 작동되어 히터의 전원공급을 안전하게 차단합니다.)
냉수는 나오는데 온수 안됨 (온수온도 표시등 깜빡임)	센서고장	온수가 나오지 않고 온수 온도 표시등이 계속해서 깜빡일 경우 전원 플러그를 뽑고 서비스 센터로 연락하십시오.
온수 사용 중 '픽'소리가 날 경우 스팀 발생으로 안전밸브 동작	연결호스가 꺾여 입수 유량이 적어짐	원수 배관의 꺾임 확인 및 단수 확인 후 이상이 없을 경우 서비스 센터로 연락하십시오.
	공급 전원이 높음	공급 전원이 220V 보다 너무 높거나 너무 낮거나 할 경우 온수 사용이 부적절하오니 서비스 센터로 연락하십시오.
온수 사용 중 물 끓김이 있음	필터 수명이 종료되었거나, 입수 유량이 줄어 들	필터 교체 시기를 확인하고 서비스센터에 연락하십시오.
	고장이 아닐 경우	직수타입 순간 온수 가열 구조로 순간적으로 가열하기 때문에 수증기와 함께 휘수되어 물 끓김 현상이 있을 수 있습니다. 고장이 아닙니다. * 화상의 우려가 있으므로 온수 취수 시 컵을 취수 코크 가까이에 대고 취수 하시기 바랍니다.
	조리수를 동시에 사용	조리수와 온수 취수를 동시에 할 경우 유량이 감소하여 물 끓김 현상이 심해질 수 있으며 저유량 감지 모드가 동작하여 온수 출수가 강제 정지 됩니다. 조리수 사용 중에는 제품 사용을 중지하시기 바랍니다.

※ 제품 이상이 발생하였을 때는 당사의 서비스센터로 문의하시어 필터교체 또는 A/S(서비스)를 받으시기 바랍니다.
(콜센터: 1577-8399)

※ (주)원봉에서 지정하지 않은 (마스터 또는 루디가 아닌) 사람이 필터교체 또는 제품 수리/개조하여 발생하는 모든 사고에 대해서는 당사에서 책임질 수 없습니다.

청소방법 및 청소주기

청소방법

1. 물받이 청소

- ① 일주일일에 한번 물받이의 물을 비워주세요.
※ 얼음을 사용할 경우 얼음토출부위에 물기가 남아 있어 일부의 물이 물받이로 떨어질 수 있습니다. 이는 정상적인 상태로 고장이 아닙니다.
- ② 물받이 통은 앞으로 당겨 제품에서 분리한 후 중성세제로 닦아주세요.

2. 방열판 청소

한 달에 한번 진공청소기를 이용하여 방열판의 먼지를 제거해 주세요.
※ 방열판이 막히면 냉각 기능에 방해를 받습니다.

3. 취수 코크 청소

취수 코크를 분리 후 흐르는 물에 세척한 후 마른 행주로 물기를 잘 닦은 후 조립하십시오.
※ 도금 부품을 수세미로 닦을 경우 도막이 파손되어 녹 발생의 원인이 될 수 있습니다.

※ 원봉에서는 루디가 고객님의 댁에 방문하여 제품점검 및 탱크, 취수구(코크), 물받이, 제품 외부 등 세척서비스를 진행하고 있습니다. (2개월/4개월 1회 : 고객 선택사항)
※ 장기간 제품 사용을 하지 않으시다 재사용하시려 할 때나 제품의 세척서비스가 필요하신 경우 당사 서비스센터로 연락 주십시오(콜센터 : 1577-8399)

청소주기

세척부분	횟수	세척방법
외부	7일 1회	플라스틱 전용 세척제 및 젖은 헝겊으로 닦는다. (시너 및 벤젠은 제품의 변색이나 표면에 상할 우려가 있으므로 사용하지 마십시오.)
물받이	수 시	수시로 확인하여 중성세제로 닦는다.
피팅(연결구) 튜빙(배관)	2년 1회 이상	당사는 제품의 위생을 생각하여 정기적으로 (필터교체 시) 피팅 또는 튜빙을 점검하고, 필요 시 피팅과 튜빙을 교체합니다
취수코크	1일 1회	취수코크를 반시계방향으로 돌려분리하고, 흐르는 물에 세척한 후 다시 조립하십시오. 취수코크가 덜 조립될 경우 잔수가 발생할 수 있으니 꼭 조립하십시오.

제품규격

제품명	루헨스 얼음 냉온 정수기
모델명	WHP-2500
전원	AC 220V/60Hz
제품치수	270(W)*543(D)*505.5(H)mm
사용기준	10ℓ/1일 (4인 가족)
냉수용량	직수형
냉수온도	약4°C~12°C
정격소비전류/전력	냉수 0.7 A, 제빙 1.0 A, 탈빙 1.1 A, 온수 2,000 W
온수 용량	직수형
온수 온도	50°C~80°C(온수 온도 선택 가능)
얼음저장량	0.5kg
사용조건	허용수압 147~490kPa
	허용수온 5~35°C
	사용수질 수도수

제품보증서

제품명	루헨스 얼음 정수기	보증기간
모델명	WHP-2500	제품 구입일로부터 1년
SER. NO.		
구입일자	년 월 일	
구입처		
고객성명	Tel. Mobile.	
고객주소		

※ 본 제품은 소비자원 소비자 피해보상 규정에 따라 고객의 정당한 피해를 보상해 드립니다.
 ※ 당사의 서비스를 원할 경우, 고객상담실로 연락주시기 바랍니다.
 ※ 가정용이 아닌 영업용도(영업활동, 비정상적인 사용환경 등)로 사용되는 경우 보증기간이 반으로 단축됩니다.
 ※ 보상여부 및 내용통보는 요구일로부터 7일 이내에, 피해보상은 통보일로부터 14일 이내에 해결해 드립니다.
 ※ 본 보증서는 국내에서만 유효합니다.

■ 소비자 분쟁 해결기준 안내

무상수리 서비스			
구 분	소비자 피해 유형	보상내용	
		보증기간 이내	보증기간 이후
정상적인 사용상태에서 자연발생한 성능, 기능상의 하자 발생 시	구입 후 10일 이내에 중요한 수리를 요할 때	제품교환 또는 구입가 환급	해당사항 없음
	구입 후 1개월 이내에 중요한 수리를 요할 때	제품교환 또는 무상수리	
	교환된 제품이 1개월 이내에 중요한 수리를 요하는 고장 발생 시	구입가 환급	
	교환불가능 시		
	제품 구입 시 운송과정 및 제품 설치 중 발생된 피해 시	제품교환	유상수리
	보증기간 이내에 하자 발생 시	무상수리	
	동일하자로 3회째 고장 발생 시		
	여러 부위 수리 후 5회째 고장 발생 시		
	부품 보유기간 이내에 수리용 부품은 있으나 수리가 불가능한 경우	제품교환 또는 구입가 환급	
	부품 보유기간 이내에 수리용 부품을 보유하고 있지 않아 수리가 불가능한 경우		정액 감가상각 후 한급
부품 보유기간 이내에 소비자가 수리 의뢰한 제품을 사업자가 분실한 경우		정액 감가상각 금액의 5% 가산	
		정액 감가상각 금액의 10% 가산	
소비자의 고의, 과실에 의한 고장 발생 시	수리가 가능한 경우		유상수리
	부품 보유기간 이내에 수리용 부품을 보유하고 있지 않아 수리가 불가능한 경우		유상수리에 해당하는 금액정수 후 제품교환

유상수리 서비스			
● 천재지변(화재, 연해, 가스, 지진, 풍수해 등) 및 사용환경에 의해 고장이 발생한 경우	유상수리	유상수리	
● 사용전원의 이상 및 접속기기의 불량으로 인한 고장이 발생한 경우			
● 당사 서비스센터의 기사가 아닌 사람이 수리 또는 개조하여 고장이 발생한 경우			
● 사용상 정상 마모되는 소모성 부품을 교환하는 경우			
● 기타 제품 자체의 하자가 아닌 외부 원인으로 인한 경우			
● 고객의 요구에 의한 제품의 이동, 이사 등으로 인한 재설치 할 경우			

■ 제품별 품질보증기간 및 부품보유기간

제 품	품질 보증기간	부품 보유기간
	제품 구입일로부터 1년	7년

주 | 원 봉

A/S 문의 및 고객상담센터
1577-8399